



# Ergosoft 16

## Highlights



# Hinweise zu diesem Dokument

Allgemeines	Dieses Dokument ist in drei Kapitel unterteilt: Produktion & Workflow, Benutzbarkeit, Farbe & Farbkontrolle. Jedes Kapitel ist in die Sektionen «Zusammenfassung» und «Details» aufgliedert.
Zusammenfassung	Die Sektion «Zusammenfassung» gibt einen Überblick über neue oder verbesserte Funktionen.
Details	In der Sektion «Details» werden die neuen oder verbesserten Funktionen mit zusätzlichen, technischen Details beschrieben.
[16.1]	Zeigt an, dass ein beschriebenes Feature ab der Release Version 16.1 verfügbar ist.
[16.2]	Zeigt an, dass ein beschriebenes Feature ab der Release Version 16.2 verfügbar ist.
[16.3]	Zeigt an, dass ein beschriebenes Feature ab der Release Version 16.3 verfügbar ist.
[16.4]	Zeigt an, dass ein beschriebenes Feature ab der Release Version 16.4 verfügbar ist.
*NEW	Zeigt innerhalb der «Details» Sektion an, wenn ein Feature komplett neu in Ergosoft 16 entwickelt wurde.





# Produktion & Workflow



# Produktion & Workflow

## Zusammenfassung

### JobPresets

[16.1] Dieses neue Feature erlaubt es, mehrere Parameter eines Jobs in einem Preset zusammenzufassen und per Mausklick auf neue Jobs anzuwenden.

In Kombination mit den ImagePresets bietet Ergosoft 16 eine noch komplettere Preset Suite zur automatisierten Abarbeitung von Aufträgen.

### Print & CutQueues

[16.1] Beide Module wurden komplett «re-designed». Das neue Workspace-Feature erlaubt es dem Anwender, individuell optimierte Anordnungen der Benutzeroberfläche zu speichern.

[16.2] Eine neue Filter-Funktion erlaubt es, individuelle Filter zu erstellen und die Jobs schnell z.B. anhand des verwendeten Mediums zu filtern.

[16.3] Jede Warteschlangen-Registerkarte zeigt einen Zähler für die Anzahl der aufgelisteten Aufträge an.

### QueueManager

[16.1] Das bisherige JobCenter wurde durch den neuen QueueManager ersetzt. Dieser dient weiterhin dazu, sämtliche Aufträge anzuzeigen und unterstützt neu ebenfalls individuelle Workspace-Anordnungen.

Dank der überarbeiteten Filter-Funktion kann nun schnell zwischen individuellen Ansichten gewechselt werden.

Die Produktionsdatenbank erlaubt den Export eines detaillierten Produktionsdaten-Rapports.

[16.3] Jede Warteschlangen-Registerkarte zeigt einen Zähler für die Anzahl der aufgelisteten Aufträge an.



# Produktion & Workflow

## Zusammenfassung

### Print & Cut Workflows

[16.1] Mit Smart Bleed & Cut Lines wurde eine neue Funktion hinzugefügt, die es erlaubt, per Knopfdruck Konturränder (Smart Bleed) und Schnittlinien (Cut Lines) innerhalb oder ausserhalb eines Bildes zu generieren.

Die neu konzipierten Workspaces für Print & Cut bieten eine verbesserte "Echtzeit Vorschau" von Schnittpfaden.

Mit «PDF Box», «Adobe Photoshop Pfade» und «Bounding Boxen» von gruppierten Bildern werden zusätzliche Pfadformate unterstützt.

### Job Costs

[16.1] Der neue CostManager verbessert die zentrale Verwaltung der Kostenfaktoren und ermöglicht rasches "Bulk-Editing" dieser.

Die Kostenschätzung sowie die Auswertung der effektiven Kosten wurden an verschiedenen Stellen verbessert:

- Die Kostenberechnung kann anhand der Druckzeit und alternativ anhand der gedruckten Fläche ermittelt werden.
- Kostenschätzungen können neu über die Job Properties direkt für jeden Job aufgerufen werden.
- Job Preflights können schneller ausgeführt und Kundendaten importiert & exportiert werden.
- Währung und Masseinheiten können individuell gewählt werden.

[16.4] Die in der Produktionsdatenbank gespeicherten, historischen Daten pro Job werden um abgebrochene versus abgeschlossene Jobs, den aktiven Ergosoft-Benutzer, die Mediennutzungsrate und den Medienschumpfungsfaktor erweitert.



# Produktion & Workflow

## Zusammenfassung

### Job Package

[16.3] Eine Funktion namens "Package Job" wurde dem Datei-Menü des JobComposers hinzugefügt. Sie erlaubt es dem Anwender, einen Ordner zu erstellen, der alle relevanten Dateien enthält, um einen Job an einem beliebigen anderen Ort zu öffnen und zu reproduzieren. Sie erzeugt und speichert auch ein Job-Ticket (HTM) und eine Vorschau-Datei (JPG) innerhalb dieses "Job-Paket"-Ordners.

### Image Add-Ons & generated Job Elements

[16.3] Die Image Add-Ons sowie die generierten Job-Elemente des JobComposers wurden aktualisiert und erweitert. Neue, optionale Barcodes und Barcodetypen (128; EAN-13 = Europäische Artikelnummer) sind verfügbar. Barcodes können automatisch rotiert werden. Häufig verwendete Job-Elemente und kundenspezifische Einstellungen können als Presets gespeichert werden..

### Job Ticket

[16.3] Das Job-Ticket, das über den Queue-Manager und/oder PrintQueues zugänglich ist, wurde vollständig überarbeitet. Zahlreiche Details zur Auftragsproduktion wurden hinzugefügt. Der Inhalt des Job-Barcodes, der unter der Job-Info definiert werden kann, wird als generierter Barcode zum HTM-Job-Ticket hinzugefügt.

### Ergosoft Mosaic Desktops Professional

[16.1] In Zusammenarbeit mit der Firma ZEDOnet konnte die Liste der unterstützten Drucker, vor allem im Desktop-Drucker-Bereich, um beinahe 300 Modelle von Epson, Canon und HP erweitert werden.



# Produktion & Workflow

## Zusammenfassung

### Ergosoft Mosaic Desktops Professional

[16.1] Der HotFolder wurde an verschiedenen Stellen verbessert, um der Anforderung nach automatisierter Verarbeitung von Aufträgen gerecht zu werden.

[16.2] Das Erstellen von HotFoldern basierend auf bereits existierenden HotFolder Parametern wird neu durch eine Import/Export Funktion noch einfacher.

[16.4] Die Benutzeroberfläche des Moduls wurde in einen Rahmen mit Registerkartengruppen umgewandelt, der Gruppen und schwebende HotFolder-Fenster sowie die Wiederherstellung der Anordnung der letzten Fenster unterstützt.

[16.4] Verschiedene Verbesserungen, wie die Unterstützung von Drag&Drop, schwebenden HotFolder-Fenstern und einem alternativen HotFolder-Namen (Friendly Name) wurden in den HotFolder implementiert, um den heutigen Anforderungen an automatisierte Arbeitsabläufe gerecht zu werden.

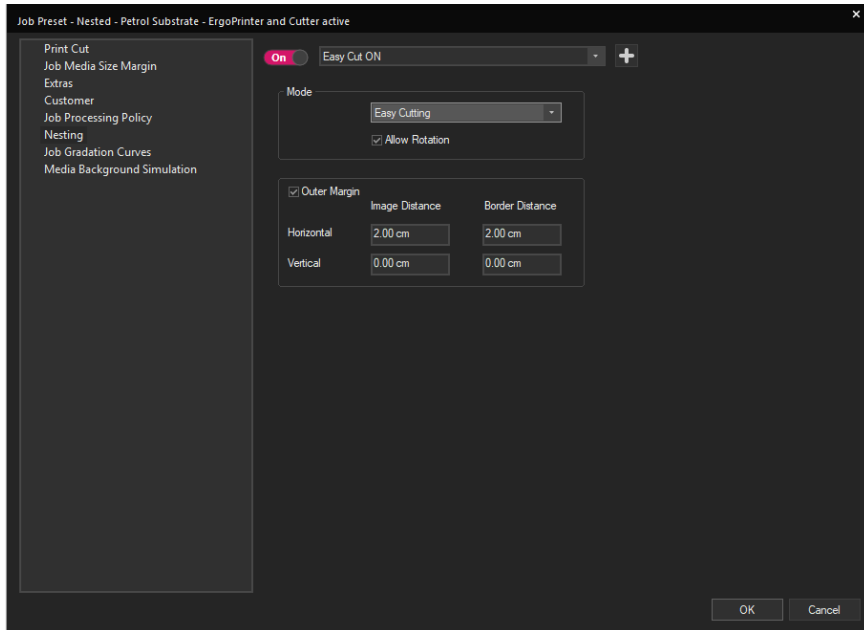
[16.4] Ein Bulk-Import vereinfacht den Export von HotFolder-Einstellungen und die Konfiguration neuer HotFolder.

[16.4] Der Funktionsumfang und das Fehlerhandling in der optionalen Automatisierungsschnittstelle <delta> XML wurde erweitert.



# JobPresets \*NEU

## Details



[16.1] Um die Preset Suite in Ergosoft 16 zu komplettieren, wurde das Composite Preset «JobPreset» hinzugefügt.

In einem JobPreset können mehrere Parameter eines Jobs kombiniert und als Preset abgelegt werden.

Durch ein Dropdown-Menü im JobComposer kann so schnell zwischen Voreinstellungen für neue Jobs gewechselt werden.

In Kombination mit dem bereits bekannten ImagePreset können nun beinahe sämtliche Parameter eines Auftrags voreingestellt und per Mausklick angewendet werden. Dies ist besonders für wiederkehrende Aufträge und Layouts interessant.

JobPresets können zudem über das Ergosoft Delta XML Automation Interface angesteuert werden.





# Queues \*NEU

## Details

The screenshot displays the 'YourPrinter E - PrintQueue' application. The main window is titled 'YourPrinter E - PrintQueue' and has a menu bar with 'Operation', 'View', 'Tools', and 'Help'. Below the menu bar are several icons for printer control. The central area is divided into several panels:

- Print Queue:** A table listing print jobs with columns for 'Print', 'Copies', and 'Status'. The status column shows various states like 'Printing: 3%', 'Suspended', and 'Waiting'.
- Print Status:** A panel in the top right showing 'Printed: 231.74 MB of: 5319.77 MB', 'Time elapsed: 00:00:59 remaining: 00:21:52', 'Copies printed: 0 of 1', 'Media consumed: 21.57 cm of: 501.30 cm', and 'Print rate: 21.320 m<sup>2</sup>/h'. It includes a circular progress indicator showing 100%.
- Color Management:** A panel below the print status showing 'Default' and 'More' tabs, color calibration icons (K, Y, M, C, MT), and a 'Status: running/printing' indicator.
- Job Details:** A panel at the bottom left showing a table with 'Job Details' and 'Journal' columns. The 'Job Details' column lists attributes like ID, Name, Comment, Created, Owner, Copies, Job Size, Features, Media, Media Size, Print Environment, Printer, and Spool File.
- Job Preview:** A panel at the bottom right showing a vertical stack of print job thumbnails, including a 'Colors' calibration chart and various images.

[16.1] Die Print- und CutQueues wurden komplett «re-designed».

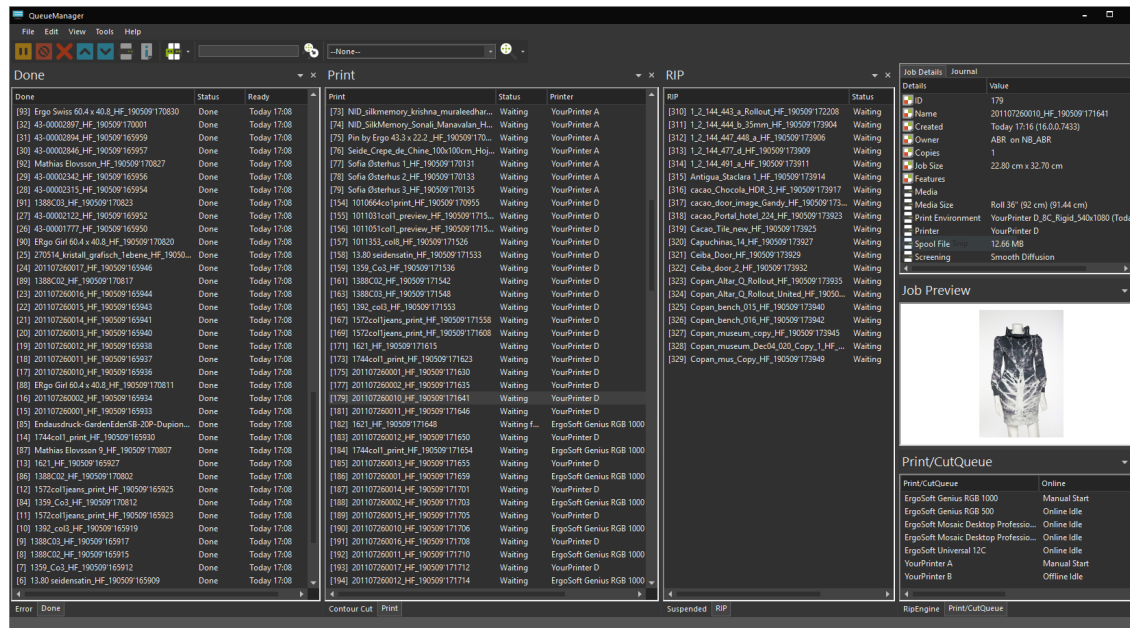
### Feature Highlights:

- [16.1] Individuelle Workspaces
- [16.1] Neue Queue-Segmente bieten eine bessere Übersicht über die Aufträge und erlauben ein leichteres Job Management.
- [16.2] Neue Filter Funktionen erlauben das Filtern der Queue nach: \*neu
  - Medium
  - Zeitraum
  - Textfolge
  - Schnelle Stichwortsuche \*neu
- [16.3] Ein Zähler zeigt die Anzahl der Aufträge innerhalb jeder Warteschlangen-Registerkarte an \*neu



# QueueManager \*NEU

## Details



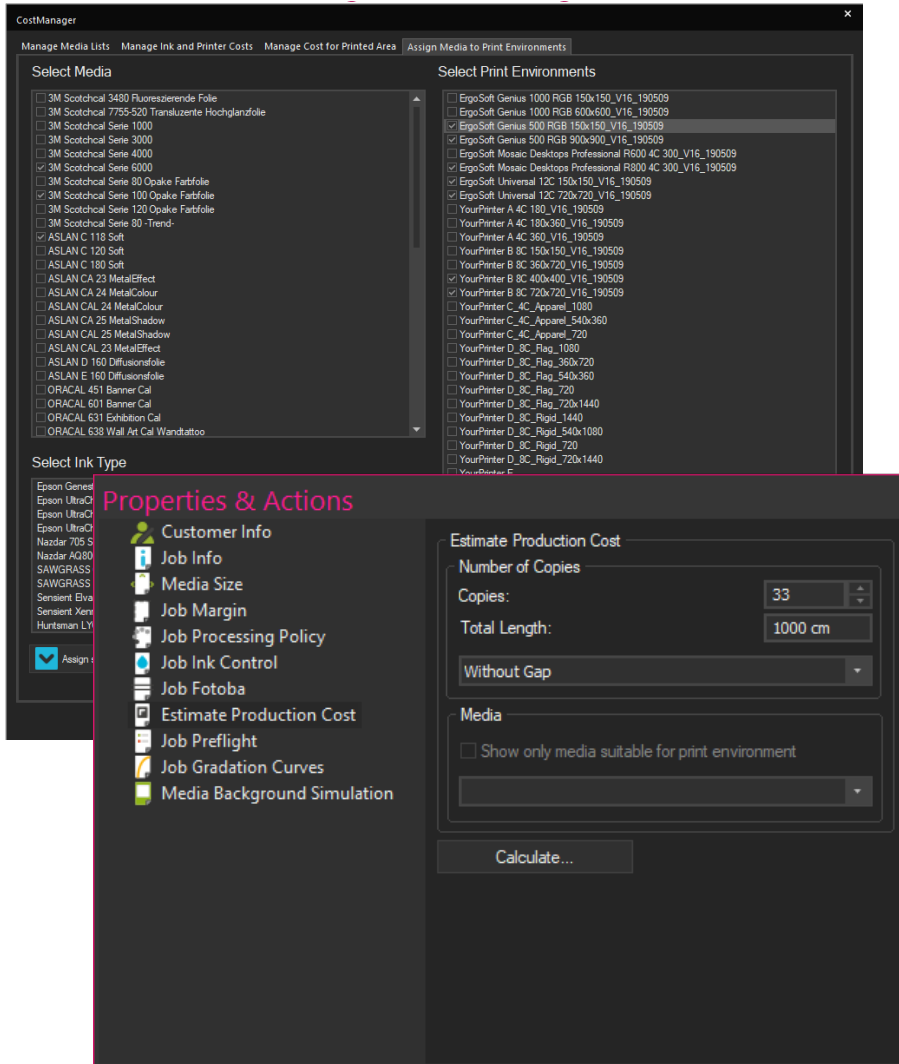
[16.1] Das JobCenter wurde durch den neuen QueueManager ersetzt.

- Individuelle Workspaces \*neu
- Neue Queue-Segmente bieten eine bessere Produktionsübersicht und einfacheres Auftragsmanagement. \*neu
- Der QueueManager ist besonders wertvoll, um mehrere Print- und CutQueues auf einem System oder innerhalb eines Sequoia Departments zu überwachen.
- [16.3] Ein Zähler zeigt die Anzahl der Aufträge innerhalb jeder Warteschlangen-Registerkarte an \*neu
- Neben der Produktionsübersicht kann der QueueManager optional auch dazu verwendet werden, Print- und CutQueues komplett zu ersetzen.
- Der QueueManager erlaubt es, individuelle Filter zu erstellen: \*neu
  - Filtern nach Drucker oder Schneideplotter
  - Filtern nach verwendetem Material
  - Filtern nach Ausgabestation
  - Filtern nach Datum
  - Filtern nach Text
  - Erweiterter Export der Produktions-Daten \*neu



# Job Costs <sup>\*NEW</sup>

## Details



Die Erfassung der involvierten Kostenfaktoren, die Produktionskostenschätzung sowie die Berechnung der Produktionskosten wurden überarbeitet und erweitert.

**[16.1] CostManager:** Ermöglicht die Administration der Kostenfaktoren für Kostenschätzung und Kostenberechnung. <sup>\*neu</sup>

- Tinten und Medien können neu kombiniert selektiert und Druckumgebungen zugewiesen werden. Dies vereinfacht die Verwaltung der Kostenfaktoren signifikant.
- Der CostManager kann über das ControlCenter und den JobComposer aufgerufen werden.
- Material-Listen sowie Kostenfaktoren für Tinten und Medien können importiert werden.

**[16.4] Erweiterte Produktionsdatenbank:** Neue Job-Produktionsmetriken (abgebrochene Jobs, aktiver Ergosoft User, Mediennutzungsgrad, Medienschumpfungsfaktor) werden generiert und gespeichert. <sup>\*new</sup>

**[16.1] Produktionskostenschätzung:** Kostenschätzungen können im JobComposer schnell & Job spezifisch ausgeführt werden. <sup>\*neu</sup>

- Produktionskosten können anhand von aufgewendeter Produktionszeit oder anhand der gedruckten Fläche berechnet werden. <sup>\*neu</sup>

**[16.1] Job Preflight:** Preflights können direkt im JobComposer und in verschiedenen Variationen ausgeführt werden. <sup>\*neu</sup>

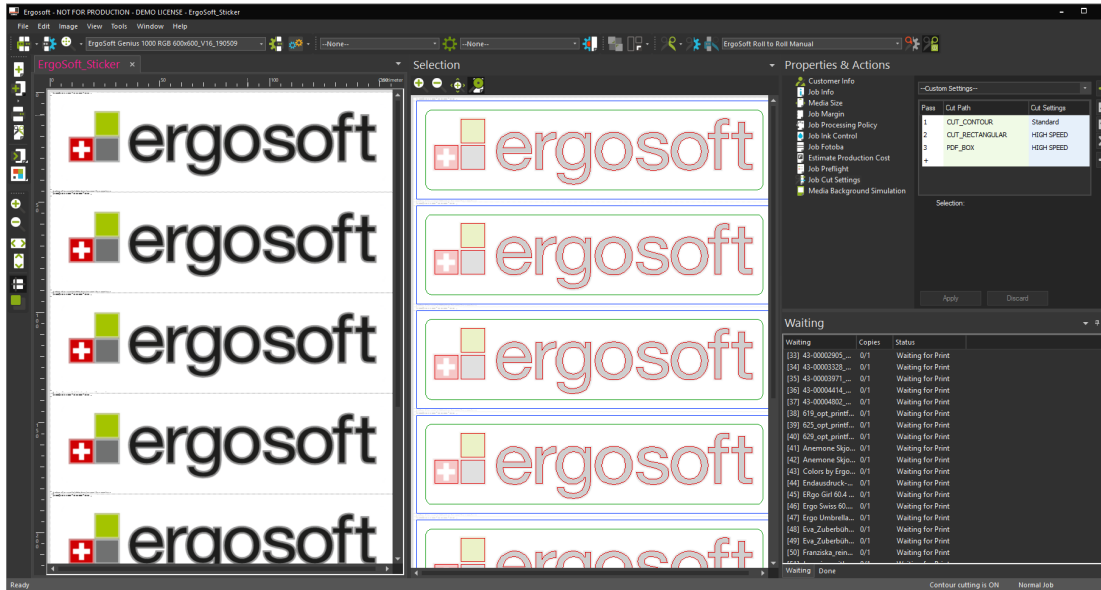
**[16.1] Customer List:** Ein neuer Listen-Import erlaubt es, Kundendaten von externen Datenbanken (CRM/ERP/...) zu importieren.

**[16.1] Individuelle Währungen und Masseinheiten:** Es kann eine spezifische Währung sowie die gewünschte Masseinheit zur Kostenberechnung ausgewählt werden.



# Print and Cut Workflows

## Details



- [16.1] Smart Bleed & Cut Lines: Ermöglicht die Generierung von Kontur-Bleed und Kontur(Schnitt)-Linien basierend auf den Konturen eines Bildes. \*neu
- [16.1] Neue Workspaces für Print- und Cut-Anwendungen
- [16.1] Verbesserte "Live-Cut-Path" Vorschau
- [16.1] Unterstützung zusätzlicher Schnittpfade:
  - PDF Boxen \*neu
  - Adobe Photoshop Pfade \*neu
  - «Bounding Boxen» von gruppierten Bildern \*neu



# Produktion & Workflows

## Details

### HotFolder Verbesserungen

[16.1] Jobs können nun automatisch basierend auf Job-Länge und/oder einer «Timerfunktion» freigegeben werden **\*neu**

Die Verwaltung der temporären Daten wurde überarbeitet und bietet mehr Kontrolle.

[16.2] Neu können HotFolder-Parameter exportiert oder importiert werden, um schnell und sicher Klone oder Abwandlungen bereits bestehender HotFolder zu erstellen. **\*neu**

[16.4] Die Benutzeroberfläche des Moduls wurde in einen Rahmen mit Registerkartengruppen umgewandelt, der Gruppen und schwebende HotFolder-Fenster sowie die Wiederherstellung der Anordnung der letzten Fenster unterstützt. **\*new**

[16.4] Drag&Drop wurde implementiert. **\*new**

[16.4] Der Funktionsumfang und die Fehlerbehandlung der optionalen Automatisierungsschnittstelle zum HotFolder namens <delta> XML wurde erweitert.

### Add-Ons and Job Elements

[16.3] Die Image Add-Ons und generierten Job-Elemente des JobComposers wurden aktualisiert und erweitert.

Highlights der Funktionen:

Häufig verwendete Job-Elemente und benutzerdefinierte Einstellungen können als Presets gespeichert werden. **\*neu**

Neue Barcodetypen werden unterstützt (128; EAN-13; Europäische Artikelnummer). **\*neu**

Alle Barcodes können gedreht werden. **\*neu**

Ein optionales und zusätzliches Barcode-Modul ermöglicht es, den Barcode-Inhalt automatisch auf der Grundlage der Dateinamensyntax zu generieren. **\*neu**

Zusätzlich verfügbare Add-Ons können direkt über den JobComposer installiert werden. **\*neu**

Ein neues Job-Element Fotoba-Markierungen ist verfügbar. **\*neu**



# Produktion & Workflows

## Details

### Job Ticket

[16.3] Das HTM-Job-Ticket, das über den QueueManager und/oder PrintQueues zugänglich ist, wurde vollständig überarbeitet und erweitert.

Highlights der Funktion:

Zahlreiche neue relevante Produktionsdetails des gedruckten Auftrags wurden hinzugefügt. \*neu

Der Inhalt des Job-Barcodes wird aufgelistet (menschlesbar) und als generierter Barcode hinzugefügt. \*neu

Berichte über die Kosten für die Arbeit werden ausführlicher aufgelistet.

### Job Package \*neu

[16.3] Eine Funktionalität namens Paket-Job wurde dem Datei-Menü des JobComposers hinzugefügt.

Feature Highlights:

- Speichert die Job-Datei in einem neuen Ordner mit allen relevanten Dateien.
- Erzeugt und speichert ein Job-Ticket (HTM) und ein Vorschaubild (JPG) innerhalb desselben Ordners.

### Ergosoft Mosaic Desktops Professional in Zusammenarbeit mit ZEDOnet \*neu

[16.1] In Zusammenarbeit mit der Firma ZEDOnet konnte die Liste der unterstützten Drucker, vor allem im Desktop-Drucker-Bereich, um beinahe 300 Modelle von Epson, Canon oder HP erweitert werden.

Basierend auf einem "Contone-Interface" können diese Drucker im "native Farbraum" (CMYK++) angesteuert werden.





Benutzbarkeit



# Benutzbarkeit

## Zusammenfassung

### ControlCenter

[16.1] Das ControlCenter erleichtert dem Benutzer den Zugriff auf die verschiedenen Module von Ergosoft 16 und bietet zudem eine zentrale Verwaltung der Einstellungen. Das ControlCenter ersetzt den «Startup Manager» früherer Versionen.

### SystemGuard

[16.2] Das neue SystemGuard Toolset bietet verschiedene Funktionen und Routinen an, um relevante Daten zu sichern, den verfügbaren Speicherplatz zu überwachen und nicht mehr benötigte temporäre Daten sicher zu entfernen.

### Online Dokumentations-Portal

Die technische Dokumentation sowie zusätzliche Multimedia-Inhalte stehen neu online zur Verfügung.

### Print & Cut Environment Wizard

[16.1] Das Erstellen von Druck- und Cut-Umgebungen wird neu durch einen Wizard erleichtert. Es werden zwei Szenarien angeboten:

- Erstellen einer neuen Umgebung **inklusive** der Erstellung einer neuen Queue.
- Erstellen einer neuen Umgebung **basierend** auf einer bereits existierenden Queue.

### Floating-Lizenzierung / Netzwerk-Dongle

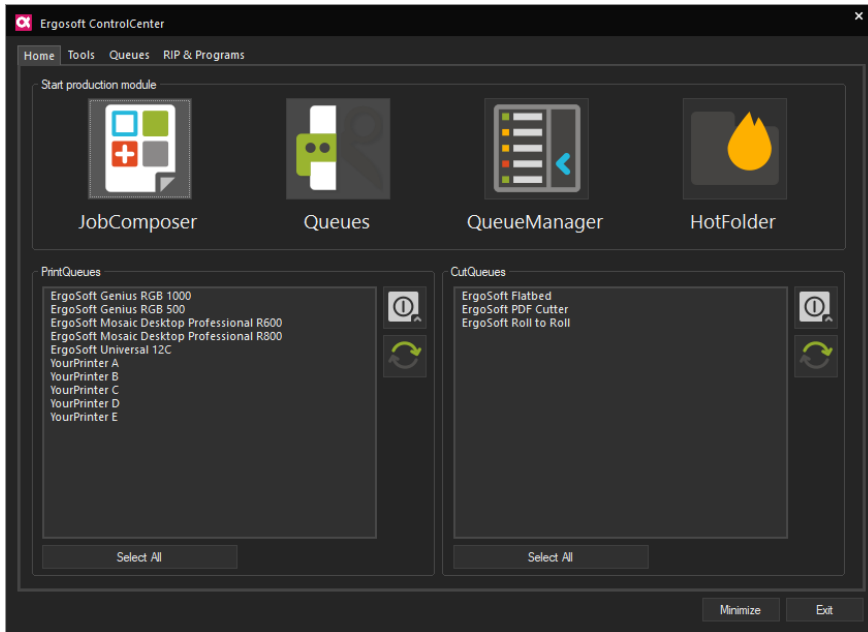
Die Floating-Lizenzierung erlaubt es, mehrere Lizenzen auf einem Dongle zu hinterlegen und aus dem gesamten LAN auf diesen Dongle zuzugreifen.





# ControlCenter <sup>\*NEU</sup>

## Details



[16.1] Der Startup Manager wurde durch das neue ControlCenter ersetzt.

**Home tab** – Ermöglicht den schnellen Zugriff auf die wichtigsten Produktionsmodule:

- JobComposer
- Print- und CutQueues
- QueueManager
- HotFolder

**Tools tab** – Direkter Zugriff auf wichtige Zusatzmodule:

- CostManager
- Zugriffsrechte
- Wartungstool
- Album

**Queue tab** – Setup und Konfiguration der erweiterten Startup-Einstellungen für alle Print- und CutQueues.

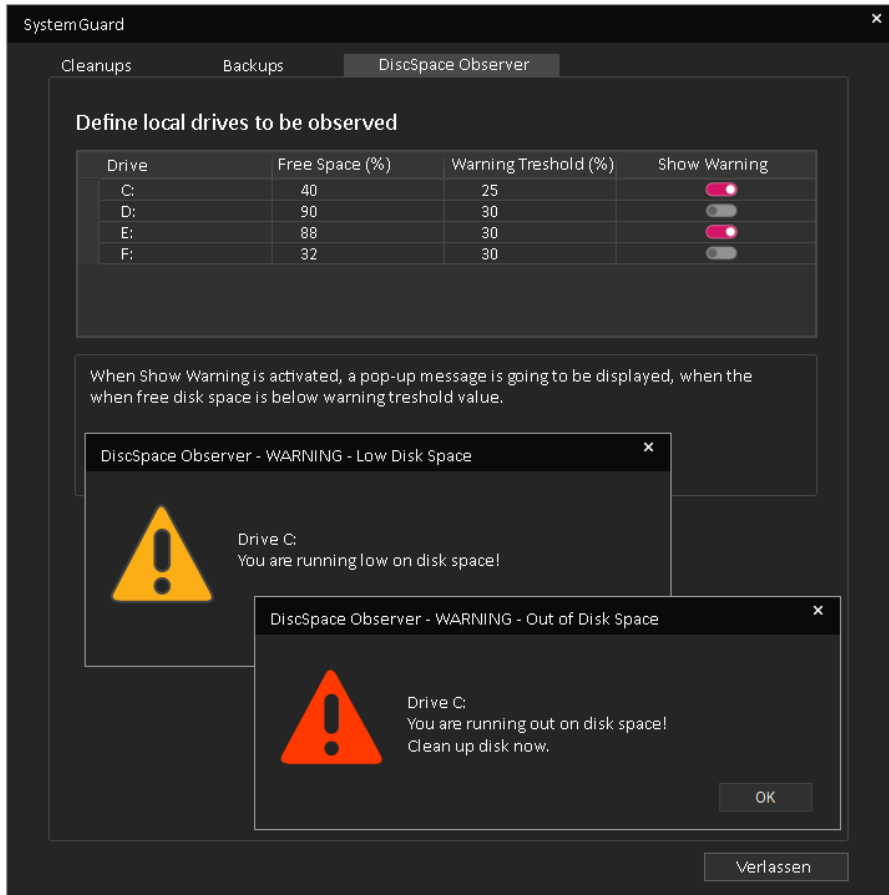
**RIP & Programs tab** – Konfigurations Manger für:

- RipEngine
- Optionale Funktionen
- Startup-Optionen des ControlCenters



# SystemGuard <sup>\*NEU</sup>

## Details



The screenshot shows the SystemGuard application window with the 'DiscSpace Observer' tab selected. The interface is dark-themed. At the top, there are tabs for 'Cleanups', 'Backups', and 'DiscSpace Observer'. Below the tabs, the section 'Define local drives to be observed' contains a table with the following data:

Drive	Free Space (%)	Warning Threshold (%)	Show Warning
C:	40	25	<input checked="" type="checkbox"/>
D:	90	30	<input type="checkbox"/>
E:	88	30	<input checked="" type="checkbox"/>
F:	32	30	<input type="checkbox"/>

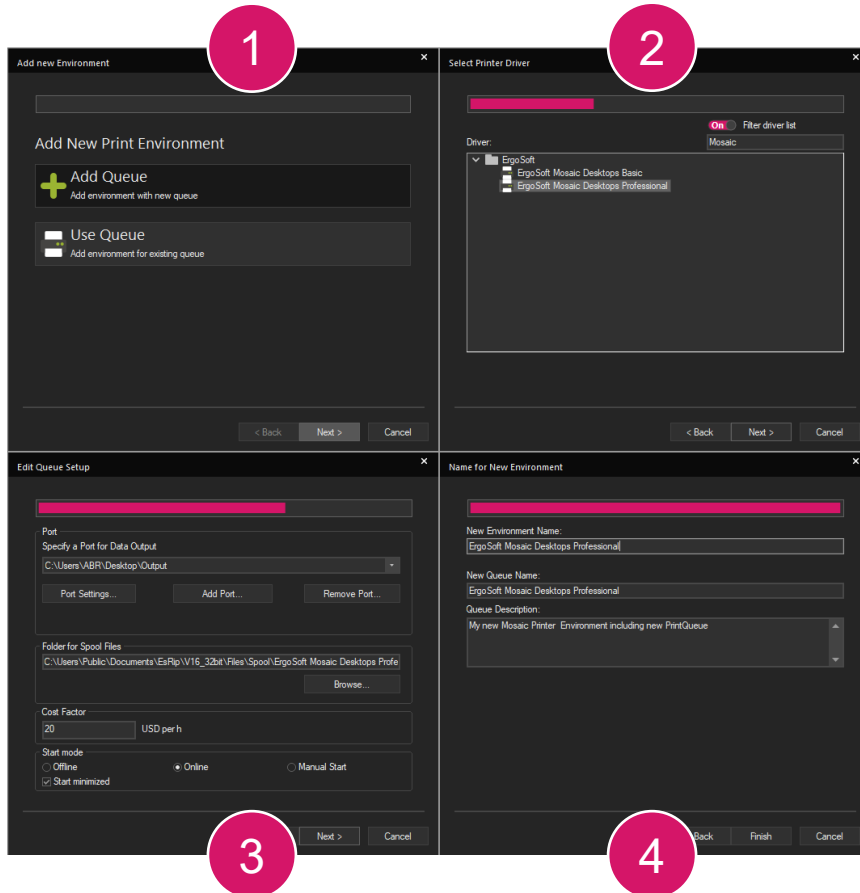
Below the table, a text box explains: 'When Show Warning is activated, a pop-up message is going to be displayed, when the when free disk space is below warning treshold value.' Two warning dialog boxes are overlaid on the interface. The first one has a yellow warning icon and says: 'DiscSpace Observer - WARNING - Low Disk Space', 'Drive C:', 'You are running low on disk space!'. The second one has a red warning icon and says: 'DiscSpace Observer - WARNING - Out of Disk Space', 'Drive C:', 'You are running out on disk space!', 'Clean up disk now.', and has an 'OK' button. At the bottom right of the main window, there is a 'Verlassen' button.

[16.2] Das via ControlCenter verfügbare Toolset SystemGuard bietet neue Funktionen und Routinen, um relevante Daten zu sichern, den verfügbaren Speicherplatz zu überwachen oder um nicht mehr benötigte, temporäre Daten sicher zu löschen:

- **Cleanup:** Manuelles oder automatisches Löschen von nicht mehr benötigten, temporären Daten.
- **Backup:** Manuelles oder automatisches Sichern von relevanten RIP System-Daten.
- **DiskSpace Observer:** Überwacht alle lokalen Speichermedien und gibt eine Warnung aus, wenn der verfügbare Speicherplatz ungenügend wird.

# Environment Setup <sup>\*NEU</sup>

## Details



[16.1] Wizard zur Erstellung von Print- und CutQueues.  
<sup>\*neu</sup>

Das Erstellen von Druck- und Cut-Umgebungen wird neu durch einen Wizard erleichtert. Es werden zwei Szenarien angeboten:

- Erstellen einer neuen Umgebung inklusive der Erstellung einer neuen Queue.
- Erstellen einer neuen Umgebung basierend auf einer bereits existierenden Queue.

# Benutzbarkeit

## Details

### Online Dokumentations-Portal \*neu

Die gesamte technische Dokumentation wurde neu verfasst und steht nun Online in einem Dokumentations-Portal zur Verfügung.

#### Feature Highlights:

- Die technische Dokumentation kann basierend auf der verwendeten Version angezeigt werden.
- Die technische Dokumentation enthält neu Multimedia-Inhalte.
- Einzelne Inhalte können als PDF exportiert werden.
- [16.3] Eine vollständige Tabelle der verfügbaren Tastenkürzel wurde dem Online-Dokumentationsportal hinzugefügt.

### Floating-Lizenzierung \*neu

Die Floating-Lizenzierung erlaubt es, bei Bedarf mehrere Lizenzen auf einem Dongle zu hinterlegen und aus dem gesamten LAN auf diesen Dongle zuzugreifen.

### Verschiedenes \*neu

[16.1] Der Import-Dialog sowie der Dialog zum Öffnen von Jobs sind nun skalierbar und bieten zudem eine hochauflösende Vorschau.

[16.2] Die Job Processing Policies wurden überarbeitet und einfacher zugänglich gemacht. Neue Funktionen bezüglich Auto-Archivierung und Löschen betroffener Daten wurden hinzugefügt.

[16.2] Verschiedene Dialoge zur Verwaltung von Listen und komplexe Farblisten-Dialoge sind nun in der Grösse anpassbar.

[16.3] Es wurden neue Verknüpfungen zum JobComposer implementiert:

**Strg+C und Strg+P:** Kopieren & Einfügen von ausgewählten Bildern zwischen Jobs

**Pfeil nach oben / unten / links / rechts:** Ausgewählte Bilder innerhalb des Auftrags verschieben

**Strg+Umschalt+S:** Aktiven Job speichern unter

**Strg+Umschalt+W:** Alle aktiven Jobs schließen





# Farbe & Farbkontrolle



# Farbe & Farbkontrolle

## Zusammenfassung

### SwatchBook

[16.1] Ergosoft 16 unterstützt neu die PANTONE® Color Systems und das [16.3] Coloro Codebook.

Zusätzlich bietet das SwatchBook mehrere neue Funktionen:

- [16.1] Vorhersage der Farbabweichung in Delta-E (dE)
- [16.1] Farbbücher können anhand von Farbwerten nach der «ähnlichsten» Farbe durchsucht werden.
- [16.1] Mischungen von ähnlichen Farben können nun gedruckt und als eigene Farbpaletten gespeichert werden.
- [16.2] Zur Erstellung von Lab/LCH Farbbüchern kann nun optional Uniform Perceptual Lab (UP Lab) anstelle von CIE Lab verwendet werden.

### SwatchMatcher \*new

[16.2] Mit dem neuen SwatchMatcher können Farbbücher, die mit einer anderen Software gedruckt wurden, eingemessen und in Ergosoft 16 als SwatchBook erfasst werden, um bisherige Resultate einfacher nachzustellen.

### Farbersetzung

[16.1] Neu können gesamte SwatchBooks zur automatischen Farbersetzung verwendet werden.

[16.1] Verschiedene Farbersetzungs-Werkzeuge bieten nun die Möglichkeit, einen Toleranzwert für den Farbersatz anzugeben.



# Farbe & Farbkontrolle

## Zusammenfassung

### ColorEqualizer \*new

[16.2] Der ColorEqualizer unterstützt den Kunden dabei, Resultate von mehreren Druckumgebungen abzugleichen. Zusätzlich bietet der ColorEqualizer die Möglichkeit, existierende Linearisierungen aus anderen Softwarelösungen aufzuzeichnen und die gemessenen Resultate mit Ergosoft 16 nachzustellen.

### Gamut Warning als thematische Karte \*new

[16.2] Neu kann, um die zu erwartenden Farbabweichung eines Ausdrucks zu überprüfen, einfach zwischen der bisherigen monochromen Gamut-Warnung und einer neuen auf Farbstufen basierenden Warnung umgeschaltet werden. Die Abstufungen können individuell definiert werden.

### Zieldrucker-Simulation

[16.1] Einfacherer Funktionsaufruf der Simulation direkt im JobComposer.

Die Funktion weist den Bildern ein Ausgabe-Simulations-Farbprofil zu, um Proofing / Simulationen zu erzeugen.

### Verbesserte EPS/PDF-Vorschauen

[16.1] Ein neues Vorschausegment im JobComposer zeigt nun farbkorrekte Vorschauen von PS/EPS- und PDF-Dateien an, indem Eingabe-, Zwischen- und Ausgabe-Farbräume sowie verwendete «Rendering Intents» berücksichtigt werden.

### Dichtelinearisierung

[16.1] Es werden zusätzliche Industriestandards und erweiterte Absorptionskurven unterstützt. Der Dichtelinearisierungs-Dialog wurde überarbeitet.



# Farbe & Farbkontrolle

## Zusammenfassung

### GrayTuner \*new

[16.3] Eine neue Profil Editor Funktion namens GrayTuner ermöglicht es dem Benutzer, den Farbton der Grauachse innerhalb des mit ColorGPS erzeugten Drucker-profils anzupassen.

Es stehen Steuerelemente zum Einstellen der benutzerdefinierten Tönung (in Bezug auf den Farbton) und zur Anpassung der Intensität der benutzerdefinierten Tönung zur Verfügung.





# SwatchBook

## Details

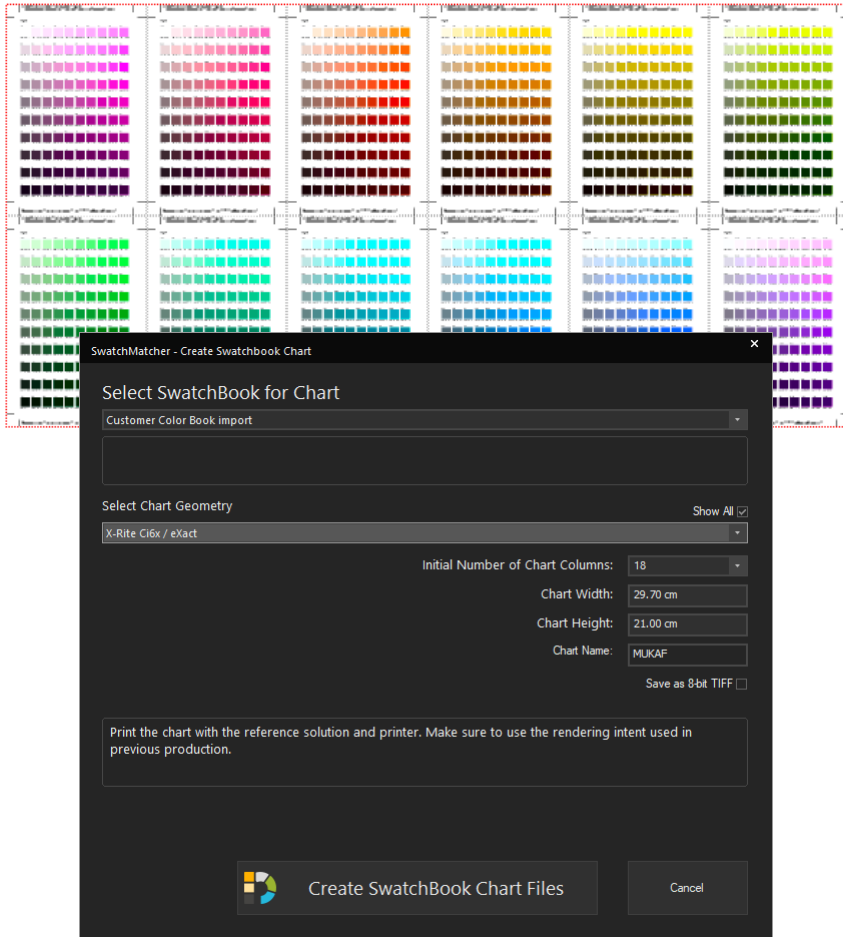


- [16.1] Ein neues, auf XML basierendes, Datei-Format ermöglicht das Speichern zusätzlicher, farbrelevanter Informationen in einem Farbbuch. Diese zusätzlichen Informationen werden zudem im SwatchBook-Dialog angezeigt: \*neu
  - Details der verwendeten Licht-Standards
  - SwatchBook-Beschreibung
  - Optionaler, zweiter Farbname
- [16.1] PANTONE ® Color Systems \*neu
- [16.1] Anzeige einer Delta-E (dE) Vorhersage in der Farbliste des SwatchBook-Dialogs \*neu
- [16.1] Suchen der ähnlichsten Farbe anhand des Farbwertes (Lab) innerhalb der Farbliste eines SwatchBooks \*neu
- [16.1] Paletten und Farbmischungen:
  - Stark überarbeitete Funktionen
  - Paletten und Farbmischungen können direkt gedruckt werden \*neu
  - Paletten und Farbmischungen können als neues SwatchBook gespeichert werden \*neu
  - Neues Paletten-Fenster, welches Farbvariationen anzeigt:
    - Basierend auf Helligkeit und Farbton \*neu
    - Basierend auf Sättigung und Farbton \*neu
    - Definierbare Farbabstände \*neu
- [16.2] SwatchBooks können nun auch basierend auf Uniform Perceptual Lab (UP Lab) anstelle von CIE Lab generiert werden.
- [16.2] Alle SwatchBook-Dialoge sind nun skalierbar. \*new



# SwatchMatcher <sup>\*NEW</sup>

## Details

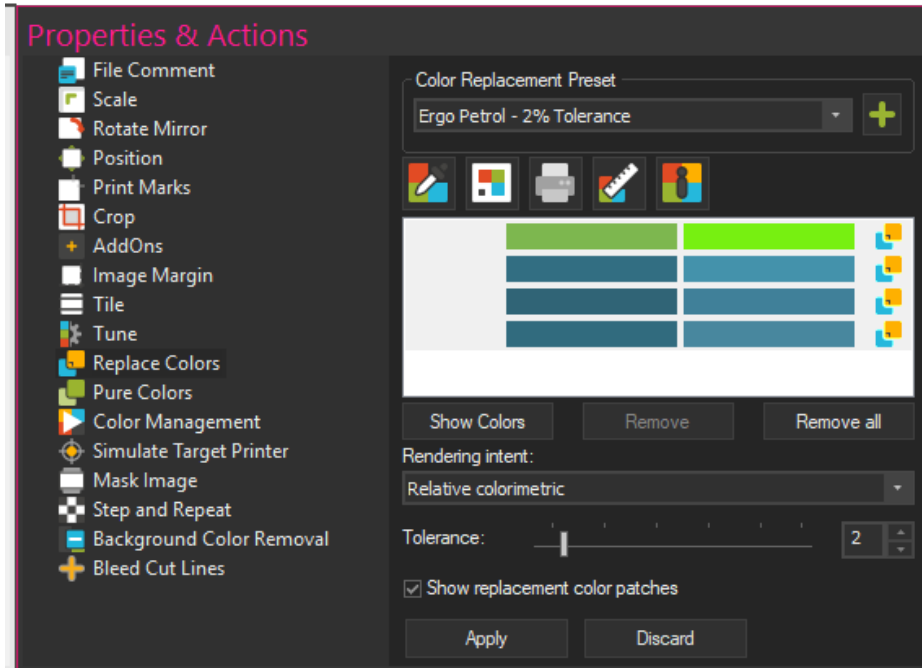


[16.2] Der SwatchMatcher ermöglicht es, Farbbücher, die mit einer anderen Software gedruckt wurden, einfacher mit Ergosoft 16 nachzustellen:

- Generierung eines Ziel-Messcharts (TIFF Lab, 16-bit or 8-bit) basierend auf Farbbuch-Import
- Messdialog zur Messung des mit der Fremdsoftware gedruckten Charts
- Generierung eines Ergosoft 16 SwatchBooks, welches die Resultate des gemessenen Charts nachstellt.

# Farbersetzung

## Details



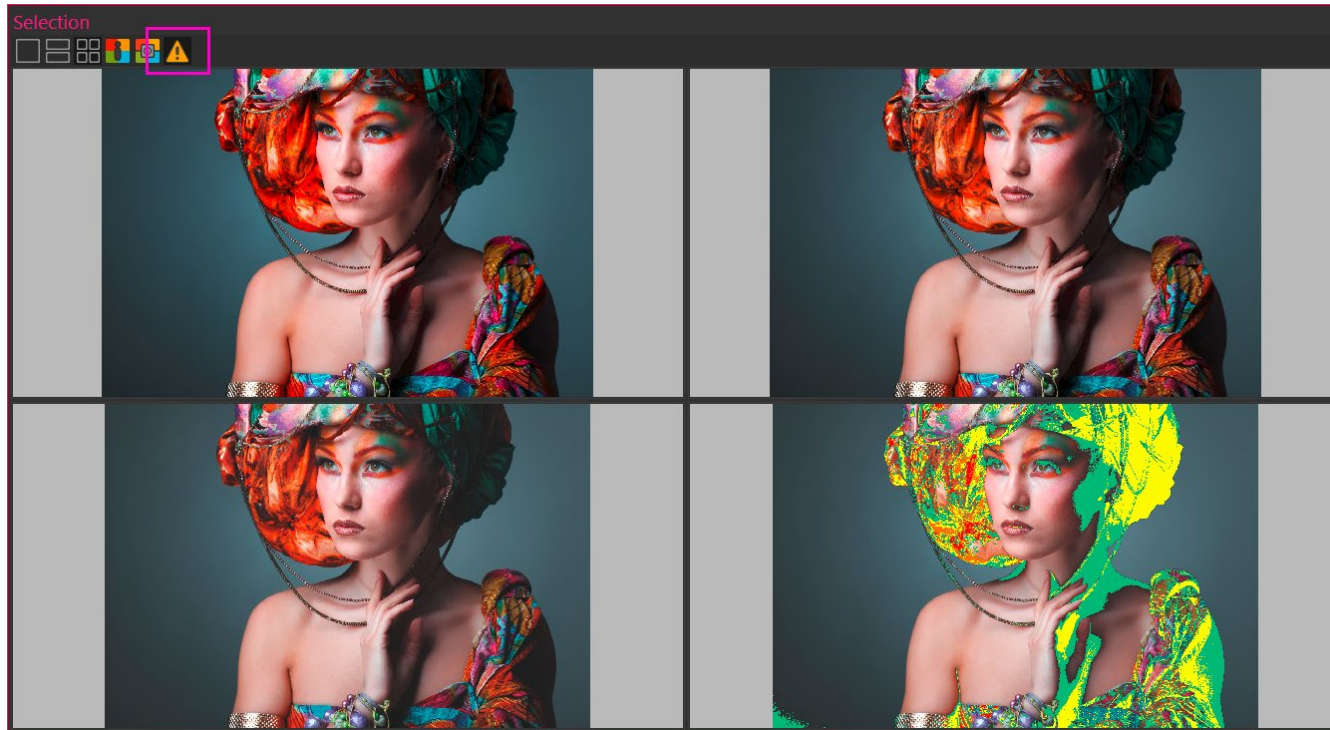
[16.1] Eine neue Funktion erlaubt die automatische Farbersetzung anhand von Farbnamen (Spot Colors).

[16.1] SwatchBooks können direkt als ImageProperty und neu auch als Teil eines ImagePresets verwendet werden. \*neu

[16.1] Alle Farbersatz-Funktionen inklusive der PureColors unterstützen neu einen Toleranzwert für den Farbersatz. \*neu

# Gamut-Warnung als thematische Karte \*NEU

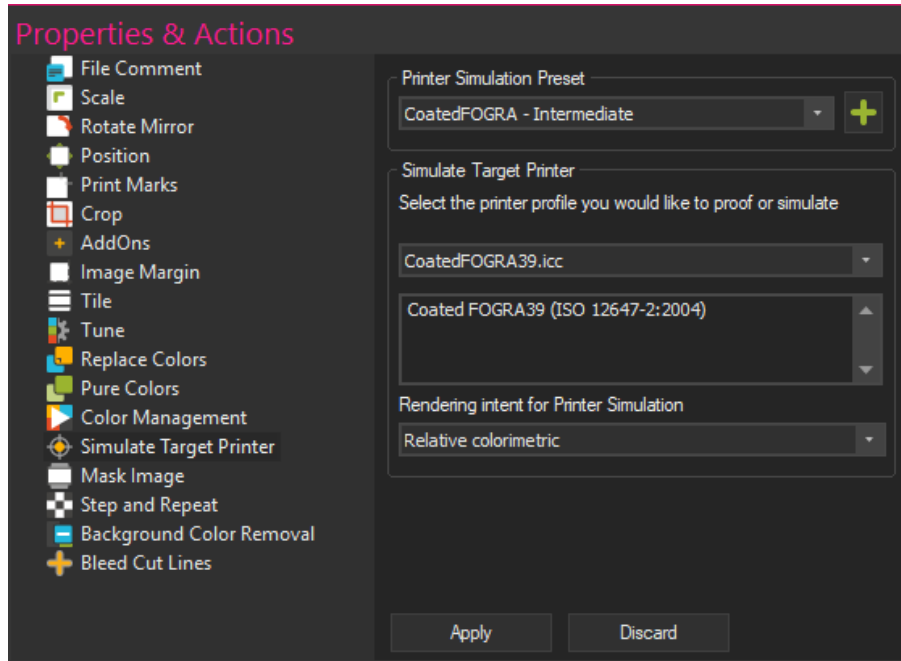
## Details



[16.2] Neu kann, um die zu erwartenden Farbabweichung eines Ausdrucks zu überprüfen, einfach zwischen der bisherigen monochromen Gamut-Warnung (grüne Farbe zur Gamut-Warnung) und der neuen auf vier Farbstufen (grün, gelb, orange, rot) basierenden Warnung umgeschaltet werden. Die Abstufungen können individuell definiert werden.

# Zieldrucker-Simulation *\*NEU*

## Details

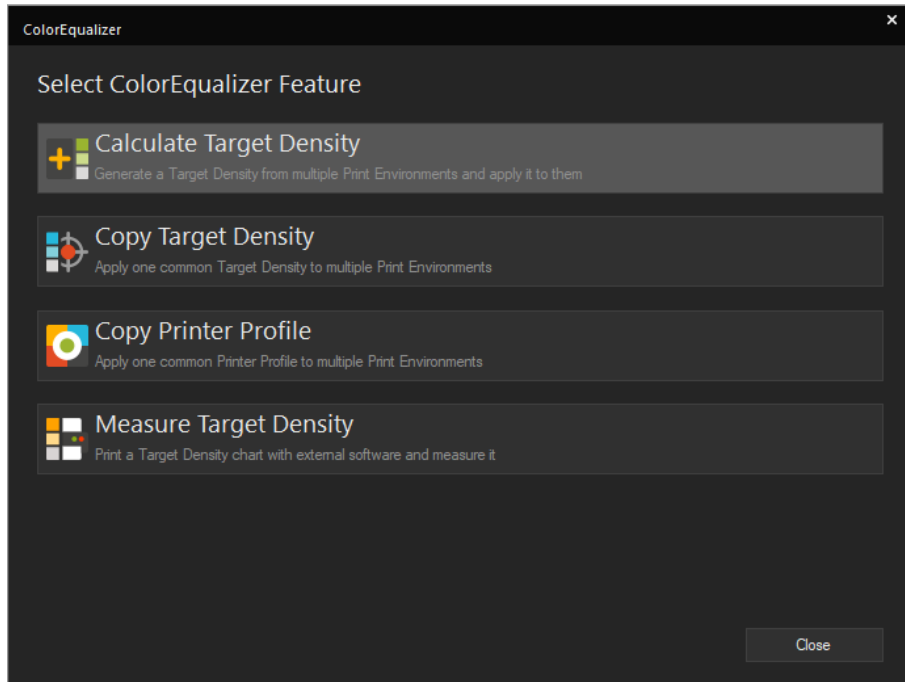


[16.1] Die «Simulate Target Printer»-Funktion kann neu direkt im JobComposer und pro Bild angewendet werden.

Diese erlaubt es ein «Proofing»-Profil sowie eine Ausgabeabsicht (Rendering Intent) anzugeben.

# ColorEqualizer <sup>\*NEU</sup>

## Details



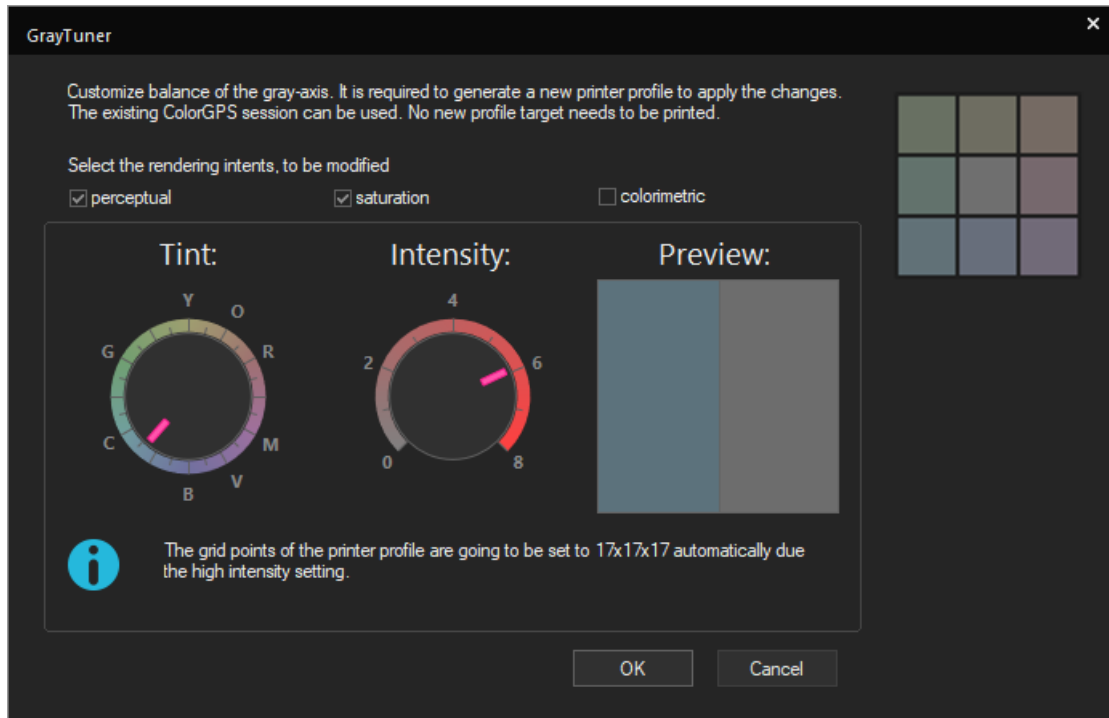
[16.2] Um Druckresultate zu vereinheitlichen oder nachzustellen, bietet Ergosoft 16 mit dem neuen ColorEqualizer folgende Features an:

- Anhand einer Auswahl existierender Druckumgebungen wird die optimale Zieldichte automatisch ermittelt und den gewünschten Druckumgebungen zugeordnet.
- Bereits existierende Zieldichten (Ergosoft oder Fremdsoftware) können mehreren Druckumgebungen gleichzeitig zugeordnet werden.
- Ausgabepprofile können mehreren Druckumgebungen gleichzeitig zugeordnet werden.
- Druckresultate, die mit früheren Ergosoft-Versionen oder mit Fremdsoftware erzielt wurden, können eingemessen und als Zieldichte in Ergosoft 16 verwendet werden, um die bisherigen Druckresultate mit Ergosoft 16 nachzustellen.



# GrayTuner <sup>\*NEU</sup>

## Details



[16.3] Eine neue Profil Editor Funktion namens GrayTuner ermöglicht es dem Benutzer, den Farbton der Grauachse innerhalb des mit ColorGPS erzeugten Drucker-profil anzupassen.

Es stehen Steuerelemente zum Einstellen der benutzerdefinierten Tönung (in Bezug auf den Farbton) und zur Anpassung der Intensität der benutzerdefinierten Tönung zur Verfügung.

# Farbe & Farbkontrolle

## Details

### Verbesserte Farbvorschau für PS/EPS- und PDF-Dateien \*neu

[16.1] Diese neue Funktion stellt im JobComposer verbesserte Vorschauen von PS/EPS- und PDF-Dateien zur Verfügung. Dabei werden Eingabe-, Zwischen- und Ausgabe-Farbräume sowie verwendete «Rendering Intents» berücksichtigt.

### Dichtelinearisierung – Dichte Status \*neu

[16.1] Der Standard Dichte Status E wurde auf die neuste Norm aktualisiert. Zusätzlich stehen weitere Filter sowie der Status T (verbreiteter Standard in den USA) zur Verfügung.







# UI Redesigns



# UI Redesigns

## Zusammenfassung

Beinahe alle Dialoge innerhalb von Modulen und Wizards wurden überarbeitet.

### Fokus:

- [16.1] Einfacherer Funktions-Zugriff
- [16.1] Vereinheitlichung
- [16.1] Verbesserte Bedienung
- [16.2] Skalierbare Dialoge
- [16.4] Unterstützung Windows High DPI Skalierung

Die folgenden Gegenüberstellungen von Dialogen aus Version 15 und Ergosoft 16 visualisieren das Konzept.

Wichtigste überarbeitete Dialoge & Änderungen:

- Job-Eigenschaften und Aktionen
- Bild-Eigenschaften und Aktionen
- Print- und Cut Environment Management Dialoge
- Neue Shortcuts wurden im JobComposer aktiviert
- Die Standard Workspaces wurden optimiert
- Dialog für die Standard Anwendungseinstellungen
- ImagePresets



# Mask Image

## Version 15

**Properties**

- File Comment
- Scale
- Rotate Mirror
- Position
- Print Marks
- Crop
- AddOns
- Image Margin
- Tile
- Tune
- Replace Colors
- Pure Colors
- Color Management
- Mask Image**
- Step And Repeat
- Background Color Removal
- Bleed Cut Lines

Mask Image Preset  
--None-- +

Open

Channel [ ] Rotate 0

Extend Mode Transparent  Invert

Ignore Image Alpha Channel

Scale and Offset relative to Image

Scale 100.00 % 100.00 %

Offset 0.00 % 0.00 %

distort

Apply Discard

## Version 16

**Properties & Actions**

- File Comment
- Scale
- Rotate Mirror
- Position
- Print Marks
- Crop
- AddOns
- Image Margin
- Tile
- Tune
- Replace Colors
- Pure Colors
- Color Management
- Simulate Target Printer
- Mask Image
- Step and Repeat
- Background Color Removal
- Bleed Cut Lines

Mask Image Preset  
Mask - 200cm - Square +

Mask Selection and Mode  
C:\Users\ABR\Desktop\Mask\_200\_Square.tif

Channel 1

Extend Mode Transparent  Invert

Mask Options

Scale and Offset relative to Image

Scale 100.00 % 100.00 %

Offset 10.00 % 0.00 %

distort Rotate 90

Ignore Image Alpha Channel

Apply Discard



# Position

## Version 15

Properties

- File Comment
- Scale
- Rotate Mirror
- Position**
- Print Marks
- Crop
- AddOns
- Image Margin
- Tile
- Tune
- Replace Colors
- Pure Colors
- Color Management
- Mask Image
- Step And Repeat
- Background Color Removal
- Bleed Cut Lines

Position

Left 1.50 cm

Top 1.50 cm

Page  Selection

Allow Overlap

Apply Discard

## Version 16

Properties & Actions

- File Comment
- Scale
- Rotate Mirror
- Position
- Print Marks
- Crop
- AddOns
- Image Margin
- Tile
- Tune
- Replace Colors
- Pure Colors
- Color Management
- Simulate Target Printer
- Mask Image
- Step and Repeat
- Background Color Removal
- Bleed Cut Lines

Position

Left 1.51 cm

Top 1.51 cm

Page  Selection

Allow Overlap

Apply Discard



# Reine Farben

## Version 15

Properties

- File Comment
- Scale
- Rotate Mirror
- Position
- Print Marks
- Crop
- AddOns
- Image Margin
- Tile
- Tune
- Replace Colors
- Pure Colors
- Color Management
- Mask Image
- Step And Repeat
- Background Color Removal
- Bleed Cut Lines

Cyan       Red  
 Magenta       Green  
 Yellow       Blue

White  
 Gray  
 Black Only

Apply      Discard

## Version 16

Properties & Actions

- File Comment
- Scale
- Rotate Mirror
- Position
- Print Marks
- Crop
- AddOns
- Image Margin
- Tile
- Tune
- Replace Colors
- Pure Colors
- Color Management
- Simulate Target Printer
- Mask Image
- Step and Repeat
- Background Color Removal
- Bleed Cut Lines

Pure Colors

Cyan       Red  
 Magenta       Green  
 Yellow       Blue  
 Black  
 Gray  
 White

Tolerance:  2

Apply      Discard



# Farbersetzung

## Version 15

Properties

- File Comment
- Scale
- Rotate Mirror
- Position
- Print Marks
- Crop
- AddOns
- Image Margin
- Tile
- Tune
- Replace Colors**
- Pure Colors
- Color Management
- Mask Image
- Step And Repeat
- Background Color Removal
- Bleed Cut Lines

Preset: --Custom Settings--

Rendering intent: Relative colorimetric

Show Colors Remove Remove all

Show replacement color patches

Apply Discard

## Version 16

Properties & Actions

- File Comment
- Scale
- Rotate Mirror
- Position
- Print Marks
- Crop
- AddOns
- Image Margin
- Tile
- Tune
- Replace Colors**
- Pure Colors
- Color Management
- Simulate Target Printer
- Mask Image
- Step and Repeat
- Background Color Removal
- Bleed Cut Lines

Color Replacement Preset: Ergo Petrol - 2% Tolerance


Show Colors Remove Remove all

Rendering intent: Relative colorimetric

Tolerance: 2

Show replacement color patches

Apply Discard

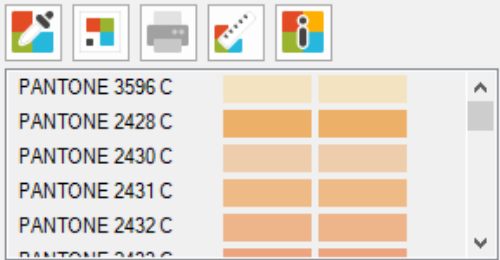


# Spotfarben-Ersetzung

## Version 15

Properties

- File Comment
- Scale
- Rotate Mirror
- Position
- Print Marks
- Crop
- AddOns
- Image Margin
- Tile
- Extra Channels
- Pure Colors
- Replace Spot Colors
- Color Management PS/EPS
- Mask Image
- Step And Repeat
- Background Color Removal
- Bleed Cut Lines



PANTONE 3596 C		
PANTONE 2428 C		
PANTONE 2430 C		
PANTONE 2431 C		
PANTONE 2432 C		
PANTONE 2433 C		

Rendering intent:  
Relative colorimetric

Remove Remove all

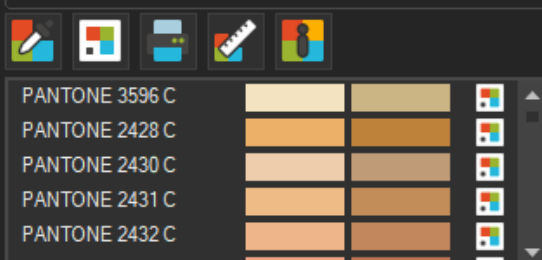
Apply Discard

## Version 16

Properties & Actions

- File Comment
- Scale
- Rotate Mirror
- Position
- Print Marks
- Crop
- AddOns
- Image Margin
- Tile
- Pure Colors
- Replace Spot Colors
- Color Management PS/EPS
- Simulate Target Printer
- Mask Image
- Step and Repeat
- Background Color Removal
- Bleed Cut Lines

Color Replacement Preset  
Auto - PANTONE Solid Coated - SwatchBook



PANTONE 3596 C			
PANTONE 2428 C			
PANTONE 2430 C			
PANTONE 2431 C			
PANTONE 2432 C			
PANTONE 2433 C			

Remove Remove all

Rendering intent:  
Relative colorimetric

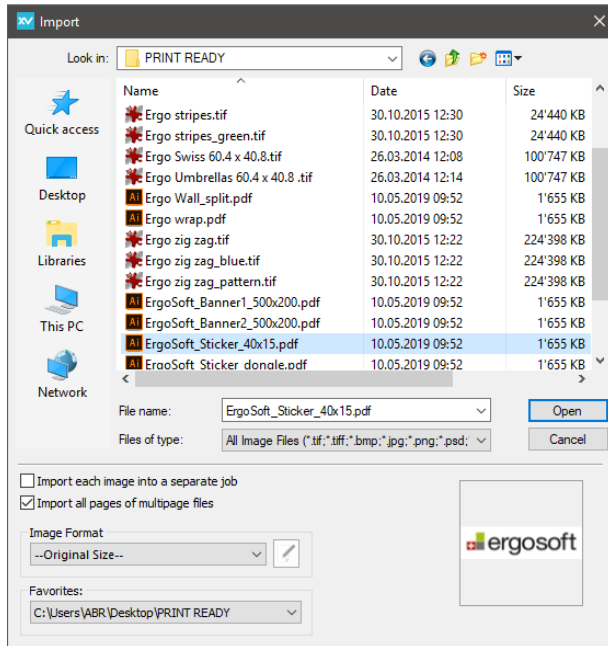
- PANTONE + Solid Coated-V3\_M1\_D50\_2deg
- PANTONE FHI Cotton TCX\_M2\_D50\_2deg
- PANTONE FHI Polyester TSX\_M2\_D50\_2deg

Apply Discard

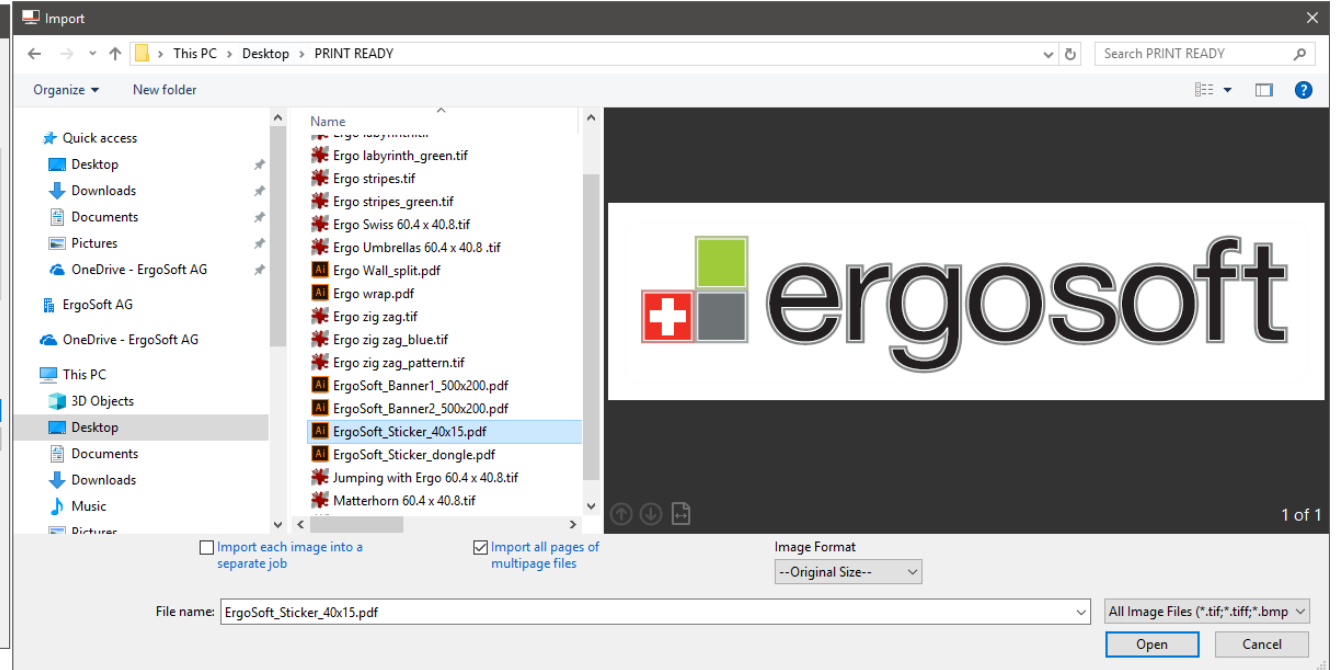


# Datei-Import

## Version 15 - File Import



## Version 16 - File Import







Ergosoft 16

